

La industria química y petroquímica: situación y perspectivas

■ La empresa productora local de PVC y soda cáustica logró optimizar el rendimiento de su planta bahiense en el primer semestre 03.

■ En los primeros diez meses del año, la producción total acumulada de urea en Bahía Blanca ha superado las 900 mil toneladas.

■ El fisco recaudó en los primeros ocho meses de 2003 unos u\$s 11 millones por derechos de exportación aplicados a productos petroquímicos.

El sector petroquímico tiene una presencia muy importante en la actividad económica local. Por ello, con frecuencia es motivo de estudios tanto en aspectos coyunturales, como por ejemplo el nivel de actividad de las plantas locales, como así también en cuestiones más relacionadas con la estructura de funcionamiento del sector. En esta oportunidad se analiza la situación actual del sector y las perspectivas para los próximos meses.

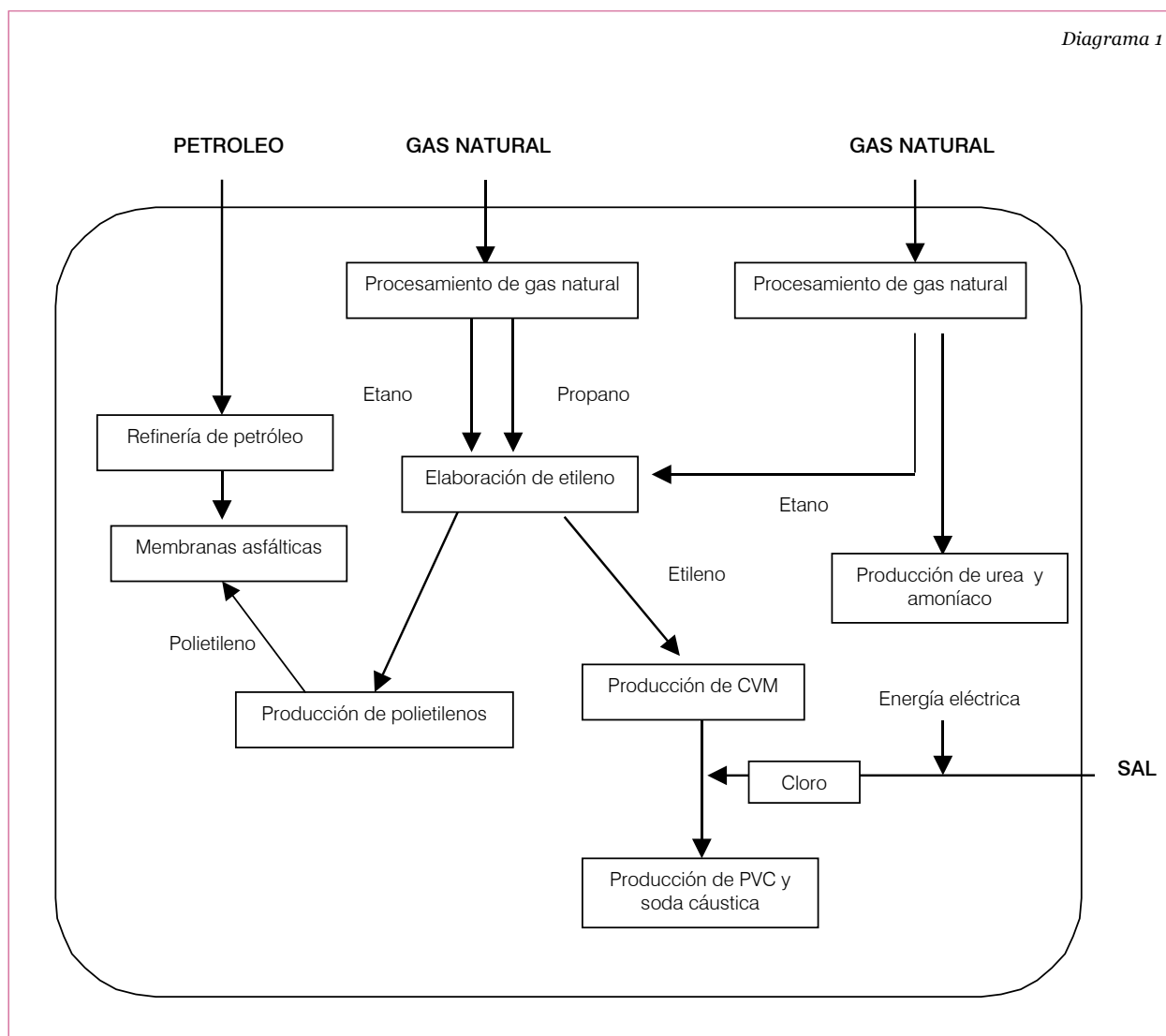
Síntesis del esquema productivo local

La característica principal del proceso de producción del sector es que el bien final de cada unidad de producción es utilizado como materia prima del proceso de elaboración de la unidad de producción siguiente. En el Cuadro 1 pueden apreciarse los productos que se elaboran en las industrias petrolera, química y petroquímica del polo local, así como la capacidad instalada en cada caso.

La industria petroquímica en general puede clasificarse en tres grandes grupos: productos básicos que son los que resultan del procesamiento de materias primas como el gas natural y el petróleo, a su vez se subdividen en derivados del gas de síntesis (monóxido de carbono e hidrógeno), olefinas (destacándose entre ellas el etileno, propileno y butileno) e hidrocarburos aromáticos (benceno, tolueno y xileno). Los productos intermedios utilizan como insumos a los básicos y a su vez son insumo de etapas posteriores, dificultando de este modo la delimitación de los mismos debido a que entre un producto básico y uno final puede haber varios. Los productos petroquímicos finales que se utilizan como materia prima en otras industrias manufactureras como la plástica, entre los que se destacan principalmente el polietileno, el PVC y el polipropileno.

El etano es insumo productivo del etileno (industria petroquímica), y es uno de los principales para GLP y naftas (industria petrolera). El etileno es utilizado como materia prima para la producción de polietilenos de alta y baja densidad, y junto al cloro se usa para la producción de CVM que a su vez es insumo del PVC. Por otra parte el polietileno es un insumo de producción para las membranas asfálticas. También se encuentra dentro del polo petroquímico local la empresa Profertil, que produce amoníaco puro en base a gas natural, parte del cual utiliza como insumo para la producción de urea en una única línea de producción.

Diagrama 1



Magnitud del sector y perspectivas locales

¹ Para un detalle de la estimación y de la metodología utilizada, consultar "El aporte de las empresas del polo a la economía local" en *Indicadores de Actividad Económica* N° 56, páginas 27 a 32.

Resultados de estudios anteriores¹, realizados por CREEBBA ponen de manifiesto la importancia de este sector en la economía local. En el cálculo realizado a partir de información suministrada por las empresas y de los resultados de las memorias y balances de las mismas, el aporte del sector a la economía local no descendería de los 125 millones de pesos al año, cifra que reviste suma importancia para la actividad económica local. Es necesario aclarar que dicha estimación fue realizada con datos correspondientes al año 2000, cuando aún no estaba en marcha la planta de fertilizantes que recién comenzó a operar en enero de 2001, con lo cual es aporte sería mucho mayor en la actualidad.

Existe en la actualidad disponibilidad de etano (aproximadamente 470 mil toneladas anuales), lo que permitiría incrementar la producción de etileno para la fabricación de polietilenos y PVC. Tal como se menciona en estudios anteriores, entre 1995 y la actualidad hubo un importante aumento en la producción de etano debida a la ampliación en la capacidad productiva de TGS y a la instalación de la Compañía Mega. Si bien esa producción adicional se tradujo en mayor producción de etileno, quedan excedentes.

Inversiones en el Polo Petroquímico

Cuadro 1

Capacidad de las plantas en toneladas por año

SEGMENTO		Producto	Antes de inversiones	Después de inversiones
Industria Petrolera		Gasolina Natural	103.000	313.000
		Etano	330.000	830.000
		GLP	595.600	1.214.500
		Naftas	504.000	630.000
		Gas-oil - Kerosene	648.000	810.000
		Fuel-oil - Asfalto	224.000	280.000
Industria Petroquímica	Básica	Etileno	245.000	675.000
		Amoníaco Puro		575.000
	Intermedia	VCM	160.000	210.000
		Polietileno	250.000	630.000
	Final	PVC	79.000	220.000
		Urea	-	1.075.000
Industria Química		Cloro	90.000	163.000
		Soda Cáustica	100.000	184.000

En el caso del PVC² y soda cáustica, la empresa productora local logró optimizar el rendimiento de su planta bahiense en los primeros seis meses de 2003. En el Gráfico 1 puede verse la evolución en el índice de producción de ambos productos elaborado por CREEBBA a partir de los datos de producción suministrados por las empresas, donde se observa una cifra record de producción de PVC durante el mes de mayo de 2003. Esta situación sumada a la ampliación anunciada de la planta de Brasil y a los bajos costos de provisión a los que accede la empresa (especialmente en Bahía Blanca donde, de acuerdo a declaraciones de directivos de la firma, son los más bajos del mundo) plantea buenas perspectivas para el sector.

² Revista Petroquímica, *Petróleo, Gas y Química*, Año 21 – N° 187.

Sobre fines de 2003, Profertil³ podría alcanzar su máxima capacidad de producción de urea granulada y amoníaco, dado que en los primeros diez meses del año su producción total acumulada supera las 900 mil toneladas. Tal como puede observarse en el Gráfico 1, el índice de producción correspondiente a 2003 presenta niveles muy elevados y constantes en comparación con el año anterior. Esta producción se coloca aproximadamente en un 60% en el mercado interno, mientras que la empresa no encuentra dificultades para colocar sus excedentes en el exterior. Las perspectivas de la demanda son advertidas por los directivos como positivas, dado el importante incremento en la utilización de fertilizantes registrado en los últimos años y teniendo en cuenta que aún no se alcanzan los niveles de consumo adecuados para obtener los mejores rendimientos y evitar la degradación de los suelos.

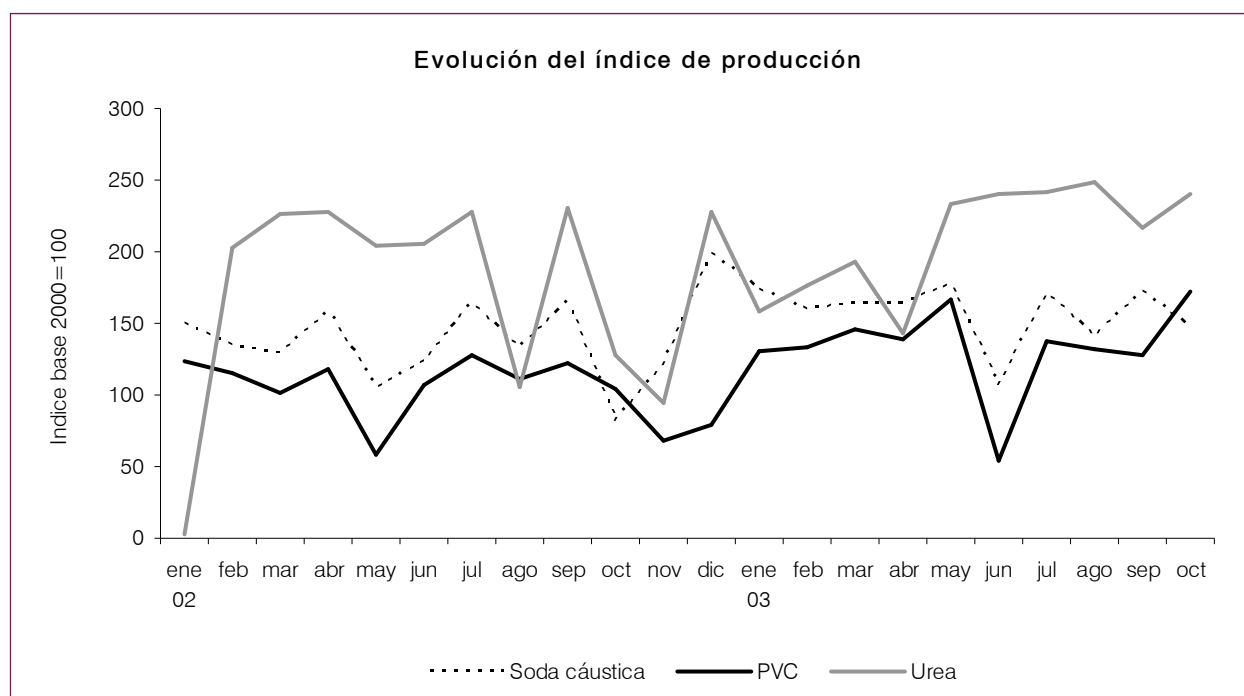
³ Revista Petroquímica, *Petróleo, Gas y Química*, Año 21 – N° 187.

Con respecto a la balanza comercial argentina⁴ de productos petroquímicos, el polo local tiene mucha importancia en la recuperación observada últimamente. En los últimos diez años la balanza comercial de productos petroquímicos argentinos presentó importantes déficits, con sus mayores desequilibrios en los años 1997 y 1998. A partir de 2001 la balanza presentó notables mejoras, y entre las causas más importantes aparecen el incremento en las exportaciones y la disminución de importaciones de los productos elaborados en las plantas de

⁴ Revista Petroquímica, *Petróleo, Gas y Química*, Año 21 – N° 181.

Bahía Blanca. En el período 1998-2001 Bahía Blanca aportó más del 70% del incremento en las exportaciones y un 85% de la reducción de importaciones.

Gráfico 1



En el Cuadro 2 se observan los movimientos de mercaderías del sector a través del puerto local. No necesariamente se trata de exportaciones, sino que también pueden hallarse movimientos hacia otros puertos del país. El total de productos canalizados durante 2002 muestra un incremento del 18% en comparación con las cifras correspondientes a 2001 y la tendencia observada en los movimientos de productos durante el primer semestre de 2003 es positiva, con lo cual el total de este año seguramente será superior al de 2002. A nivel de productos el mayor porcentaje de incremento entre los movimientos de 2002 en relación con 2001 se registran en PVC y soda cáustica, mientras que en VCM y urea los porcentajes de aumento son también significativos pero inferiores a los mencionados precedentemente. Tanto en el caso del etileno como en polietileno hay disminuciones entre 2002 y 2001. Observando las cifras correspondientes al primer semestre de 2003 se observa que los volúmenes manejados en este período superan a los del primer semestre del año anterior en todos los productos, con excepción del VCM.

Magnitud y perspectivas a nivel nacional

Según una investigación realizada a principios de 2003 por la Cámara de la Industria Química y Petroquímica⁵, la industria química y petroquímica argentina aportó en 2001 aproximadamente un 5% del PIB y un 22% del valor total de las manufacturas industriales, mientras que las exportaciones del sector representaron casi un 9% de las exportaciones totales argentinas. El dinamismo presentado por el sector es muy importante, ya que entre 1993 y 2001 el valor de la producción exhibe un crecimiento anual acumulativo del 6,2%.

El empleo directo es cercano a los 52 mil puestos de trabajo con altos grados de capacitación y profesionalización, mientras que se estiman más de 350 mil empleos indirectos. Según

⁵ Revista Petroquímica, Petróleo, Gas y Química, Año 21 – N° 188.

Movimientos por el puerto local

en toneladas

Producto	2001	2002	Variación	Tendencia 2003 ¹
Urea	696.185	875.343	26%	↑
Polietileno	111.332	98.287	-12%	↑
PVC	24.662	43.283	76%	↑
Soda cáustica	51.394	77.950	52%	↑
Etileno	80.916	37.529	-54%	↑
VCM	43.465	55.930	29%	↓
TOTAL	1.009.955	1.190.324	18%	

¹ Primer semestre

Cuadro 2

Fuente: elaboración propia en base a estadísticas del CGPBB

estudios realizados por la ONUDI, por cada empleo directo en esta industria se generan siete empleos indirectos en las industrias aguas abajo, el transporte y otros servicios.

La industria química y petroquímica argentina tiene un elevado nivel de competitividad interna e internacional. Esta situación se debe a las elevadas inversiones realizadas en el sector en los últimos años, que fue superior a los 2.300 millones de dólares en todo el país, lo que explica el importante crecimiento en el nivel de producción registrado a partir de 1999.

Argentina tiene una buena disponibilidad de productos petroquímicos básicos como el etileno, fundamentalmente en la zona de Bahía Blanca y San Lorenzo, y aún cuando se debe importar butadieno podría decirse que en el segmento básico la producción nacional está bien posicionada. En el segmento de productos intermedios la conclusión no es la misma dado que permanentemente existen faltantes de producción. En el caso de los productos finales, Argentina tiene una importante presencia de termoplásticos⁶ con una producción en 2002 superior al millón de toneladas (1,1 millones de toneladas), año en el que se exportaron 600 mil toneladas de termoplásticos y sólo se importaron 220 mil toneladas. Es necesario tener en cuenta que dicho período se caracterizó por una importante caída en el consumo interno.

Con respecto al consumo aparente se observa una caída durante 2002 cercana al 22%, ya que en 2001 era de 950 mil toneladas y en 2002 fue de 750 mil toneladas. A nivel de productos la disminución del consumo aparente fue superior en PVC que en el resto de los casos, como el PET. No obstante esta observación, en lo que va de 2003 se observa un crecimiento en el PVC debido a la recuperación en las industrias que lo utilizan como insumo productivo⁷.

Cuando se analizan las perspectivas para los próximos meses se espera que los requerimientos mundiales de polietilenos se dupliquen en los próximos diez años⁸, esperándose para 2004 una tendencia global positiva en este producto con posibilidades de ampliación en las capacidades instaladas de algunos sitios del mundo. Discriminando por productos, desde ahora hasta el año 2010, los productos con mayores crecimientos serán PET grado botella, polipropileno, polietileno, PVC y poliestireno, en ese orden, previéndose también competencias entre plásticos. Con referencia a los precios, se espera una recuperación durante 2004 con un pico en 2005 que podría extenderse durante todo el año.

⁶ Polietilenos de baja densidad, lineales y de alta densidad; polipropileno; PVC; poliestireno y PET.

⁷ Tales como el mercado de la construcción, la industria automotriz y del calzado.

⁸ Revista Petroquímica, Petróleo, Gas y Química, Año 21 – N° 187.

Importancia de las decisiones del sector público

Dado que las empresas se ubican en territorio nacional, las decisiones del estado argentino influyen de modo notable en los incentivos y en las decisiones de los empresarios. Las modificaciones en materia de impuestos y el mantenimiento de las reglas de juego y la seguridad jurídica son aspectos de suma importancia para el desempeño del sector.

Los acontecimientos de la economía argentina a partir de fines de 2001 sin duda han afectado de modo notable la situación de las empresas del polo petroquímico local. Si bien esto no es una situación exclusiva del sector sino que ha afectado a todos los agentes de la economía, las características de las empresas petroquímicas y el momento particular por el que estaban atravesando luego del período de grandes inversiones observado en los últimos años, le imprime rasgos distintivos.

Debido a que el Impuesto al Valor Agregado es de tipo consumo, cuando las empresas realizan fuertes inversiones acumulan importantes créditos fiscales que pueden ir recuperando con el débito fiscal que se origina en sus ventas al mercado interno⁹ a lo largo del tiempo. En el momento en que se produce la devaluación el crédito fiscal también se devalúa al estar expresado en pesos aún habiendo sido generado en un momento donde la paridad peso - dólar era uno a uno, perjudicando de esa forma a las empresas. Por otra parte, como son las ventas al mercado interno las que generan el débito fiscal y los precios internos de los productos no se equipararon rápida ni completamente al precio internacional, no fue posible generar importantes débitos inmediatamente. Sumado a esto, habitualmente las empresas financiaron parte de las inversiones con préstamos obtenidos en el mercado internacional, con lo cual sus pasivos permanecieron en moneda extranjera.

El lado positivo de una devaluación para empresas exportadoras es que al vender sus productos en el exterior, reciben como pago divisas que le permiten mejorar su rentabilidad ya que gran parte de sus costos internos permanecen en pesos. Sin embargo, la aplicación de los derechos de exportación disminuye notablemente esta ventaja. Según datos obtenidos de INDEC, el fisco recaudó en los primeros ocho meses de 2003 aproximadamente 11 millones de dólares por este concepto, sólo en productos petroquímicos.

Otro aspecto fundamental, incluso de mayor importancia que las cuestiones impositivas, se relaciona con el mantenimiento de las reglas de juego y la preservación de los derechos de propiedad y seguridad jurídica por parte del estado. Si bien el fisco puede recaudar en un momento apelando a recursos como el descripto precedentemente, es necesario tener en cuenta el impacto que estas cuestiones pueden tener en las decisiones de inversión futura de las empresas ya instaladas que tienen costos hundidos por las grandes inversiones realizadas, y también en las decisiones de empresas que actualmente no se encuentran en el país. ■

⁹ Las ventas al exterior se encuentran gravadas a tasa cero en el IVA, por lo tanto no generan débito fiscal.