

# EVOLUCIÓN DEL PRECIO DEL NEUMÁTICO EN BAHÍA BLANCA (2010-2022)

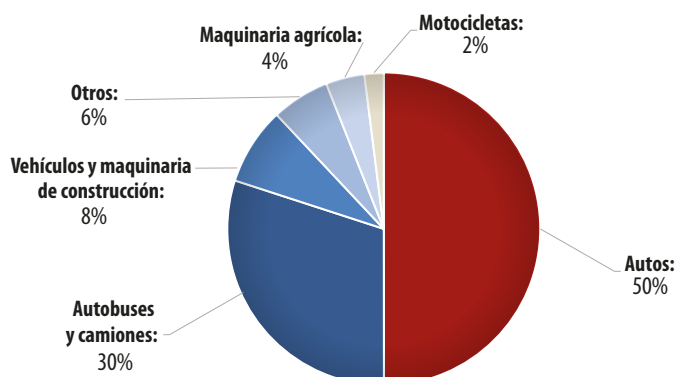
El precio del neumático en Argentina ha aumentado hasta un 80% en lo que va del año y, más allá del régimen de alta inflación por el cual se está atravesando actualmente en el país (66,1% acumulada a septiembre 2022), su aumento preocupa tanto a la población en general como a otros sectores, entre ellos a la industria automotriz y a la de maquinaria agrícola. En el siguiente estudio se caracterizará al sector del neumático, tanto a nivel mundial como nacional, para abordar posteriormente el análisis de la evolución de los precios en el período 2010-2022 para la ciudad de Bahía Blanca con datos del IPC-CREEBBA.

## Introducción

Los neumáticos de goma fueron el producto N° 36 más comercializado en el mundo en 2020, representando un total de u\$s 71,6 mil millones, según el Observatorio de Complejidad Económica (OEC). Durante 2021, las exportaciones mundiales de neumáticos nuevos de caucho fueron de un total de u\$s 84,9 mil millones, siendo China el principal exportador con un 20% sobre el total, seguida por Tailandia y Alemania, ambos países con un valor del 7% sobre la exportación mundial de neumáticos. En este sentido, el 61% de las exportaciones mundiales es explicada solo por 10 países y el 91% por 25 países.

Por su parte, Estados Unidos es el principal país importador de neumáticos nuevos de caucho (19% sobre el total), seguido por Alemania y Francia, con el 8% y 5%, respectivamente. En este sentido, como se observa en el Gráfico 1, el 50% de las importaciones mundiales de neumáticos están destinadas al uso en automóviles (incluyendo camionetas y autos de carreras).

**Gráfico 1. Destino de importaciones de neumáticos por tipo de uso.**



Fuente: elaboración CREEBBA en base a datos del *International Trade Center*.

La empresa francesa *Michelin* lidera actualmente el *ranking* mundial de las principales empresas de fabricación de neumáticos con un valor de marca estimado de u\$s 7,7 mil millones, seguida por *Bridgestone* (de origen japonés) con u\$s 7 mil millones. En tercer lugar, se encuentra la marca alemana *Continental*, con un valor aproximado de u\$s 4,2 mil millones.

Para los próximos años, se esperan significativas transformaciones en el mercado del neumático. Por un lado, ha crecido significativamente la demanda de recauchutado de neumáticos, la cual es una opción más rentable ya que ayuda a reducir el costo operativo en el mercado de repuestos. Por otro lado, cada vez más empresas fabricantes incursionan en la energía verde o tecnologías sin carbono para la producción, con el fin de lograr un perfil más sustentable y amigable con el medioambiente. Por ejemplo, este año la firma *Pirelli* ha fabricado el primer neumático del mundo con certificación FSC (*Forest Stewardship Council*), la cual ofrece la garantía de que el caucho natural contenido en los neumáticos se obtiene en bosques o plantaciones con condiciones laborales seguras y sin deforestar u ocasionar otros daños ambientales.

Por último, debido a la creciente inclinación de las personas por deportes de carreras de autos o bicicletas en terrenos extremos (principalmente en Europa), uno de los mercados de neumáticos del cual se espera un importante crecimiento es el de neumáticos de alto rendimiento.

## Caracterización del sector a nivel nacional

### Marcas

En Argentina se fabrican neumáticos<sup>1</sup> tanto para exportación como para el abastecimiento de mercados locales. Las tres empresas fabricantes de neumáticos son: *Fate*, *Pirelli* y *Bridgestone* con sus fábricas ubicadas en San Fernando, Merlo y Llavallol, respectivamente, mientras que *Goodyear* y *Continental* (grandes productores a nivel mundial) deciden abastecer el mercado argentino mediante la importación. *Fate* es la única empresa de origen nacional dentro de las nombradas y una de las principales exportadoras de neumáticos del país.

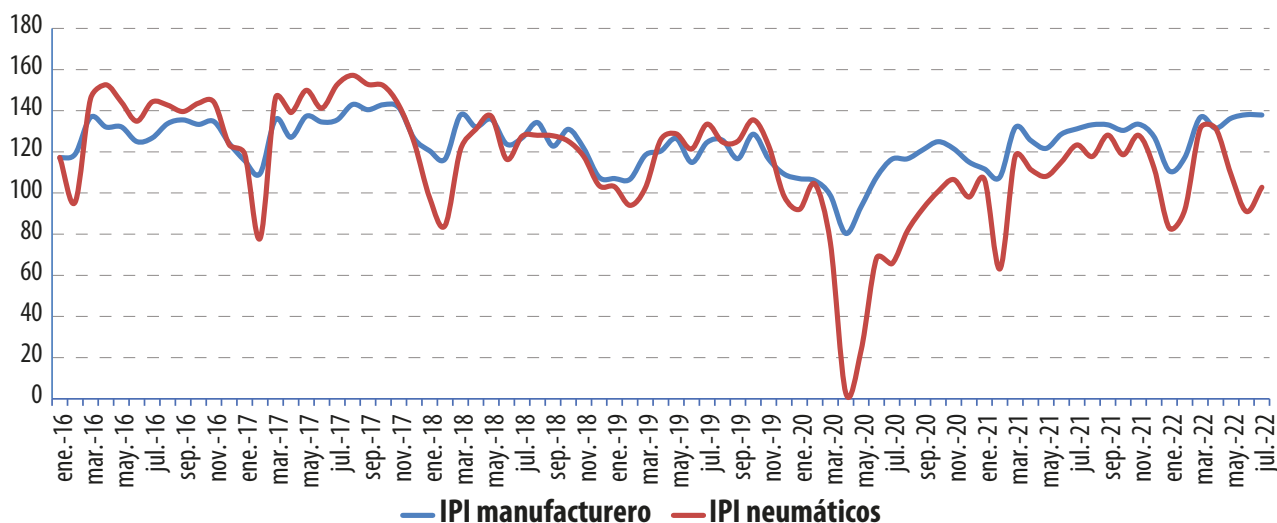
### Producción

Las tres fábricas de neumáticos producen en conjunto unos 500 mil neumáticos al mes, es decir unos 6 millones al año; un 40% de la producción es adquirida por las terminales y el 60% restante es para el mercado de reposición y exportación. Sin embargo, según datos del INDEC, la producción de neumáticos cayó un 16,7% en julio de 2022 con respecto al mismo mes del año pasado. Esta caída en la producción puede ser explicada por el actual conflicto gremial con las fábricas y las trabas a las importaciones.

En el Gráfico 2 se observan las variaciones en el IPI (Índice de Producción Industrial) manufacturero y el de neumáticos en el período 2016-2022. El mínimo que se observa en abril de 2020 se debe al cese de actividades a nivel nacional por la pandemia de COVID-19, representando una caída interanual del 97,8%. Posteriormente, mediante la Decisión Administrativa 490/2020, la producción de neumáticos fue incorporada al listado de actividades exceptuadas del cumplimiento del aislamiento social, preventivo y obligatorio, recuperando progresivamente parte de su nivel de producción anterior. En marzo y abril de 2022 se observa el mayor IPI desde el 2019, con una suba interanual del 11,4% vinculada a una mayor demanda en el mercado interno y externo. Según el INDEC, el incremento en las ventas de cubiertas para equipo original se explica por la mayor actividad de las terminales automotrices. Asimismo, se observa un aumento interanual en los envíos externos de neumáticos de caucho nuevos, medidos en toneladas.

Por otro lado, el mayor componente de un neumático es el caucho (natural y sintético), el cual representa un 40% de la materia prima, seguido de un 30% de rellenos (negros de humo, sílice, carbón, caliza, etc.), materiales de refuerzo (acero, poliéster, rayón, nailon) un 15%, y plastificantes y otras sustancias en un 14%. En este sentido, Argentina importa, aproximadamente, cerca de u\$s 169,8 millones de caucho, tanto natural como sintético, al año y produce 35,3 toneladas de caucho sintético.

**Gráfico 2. Variación del IPI manufacturero y el IPI del neumático, período 2016-2022, Argentina.**



Fuente: elaboración CREEBBA en base a INDEC

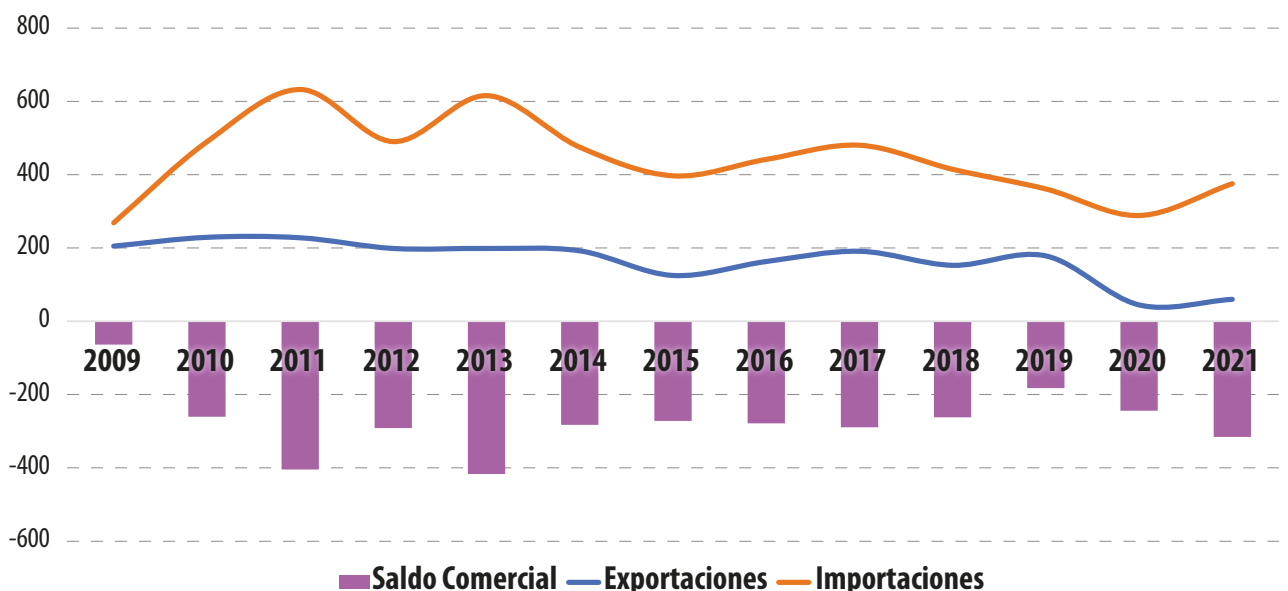
<sup>1</sup> Los neumáticos tienen diversas clasificaciones: por tipo de fabricación (autoportante, diagonales o radiales); según el vehículo (automóvil, moto, camión, camioneta); según estación (invierno, verano, cuatro estaciones), etc.

Por lo tanto, la caída en la producción mencionada anteriormente no es un fenómeno propio de la producción de derivados del caucho y plástico, ya que este sector, en su conjunto, logró aumentar su producción un 6,7% para julio de 2022.

### Comercio exterior

Durante el año 2021, Argentina logró exportar neumáticos por un valor total de u\$s 59 millones, mientras que las importaciones alcanzaron los u\$s 375 millones. De esta manera, se puede observar cómo el sector es demandante de divisas, dado que las compras al exterior sextuplicaron a las ventas. Desde el año 2003, año a año las importaciones superaron a las exportaciones, con un máximo en el año 2013 de u\$s 417 millones de déficit comercial.

**Gráfico 3. Balanza Comercial de Neumáticos nuevos de caucho (en millones de dólares), período 2009-2021, Argentina**



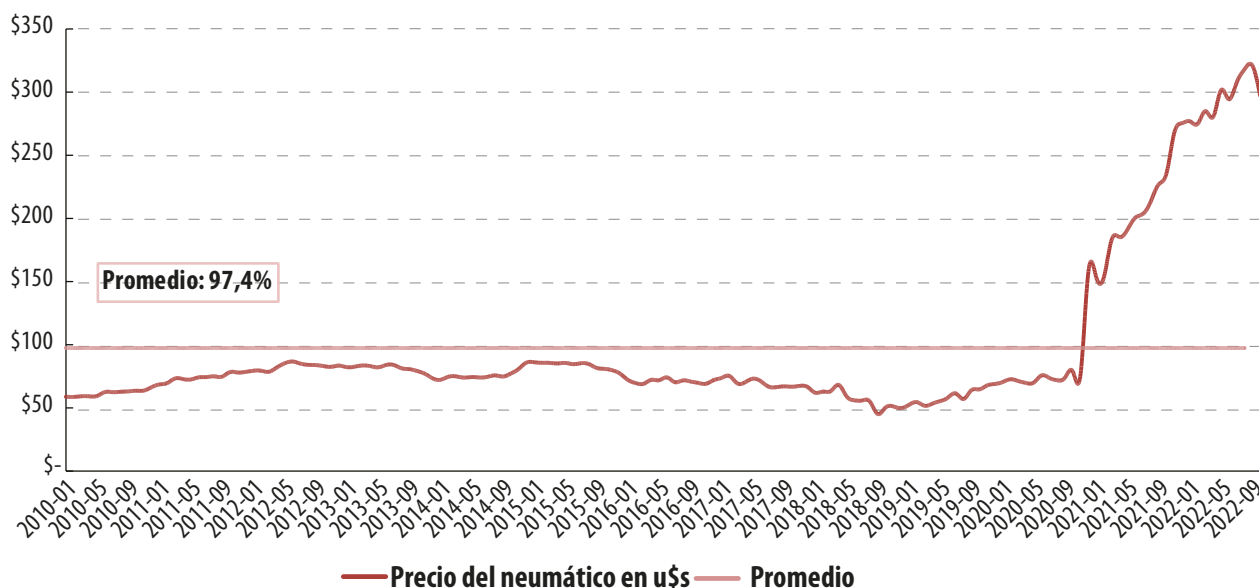
**Fuente:** elaboración CREEBBA en base a datos del *International Trade Center*.

Entre el año 2019 y el 2020, las exportaciones de neumáticos cayeron un 75%, tendencia que no logró revertirse a lo largo del 2021. Esta caída puede ser explicada, en primer lugar, por consecuencia de una menor demanda de pedidos de piezas, partes y accesorios para la fabricación de vehículos destinados a Brasil, Estados Unidos, Chile y Colombia, entre otros. Dicha tendencia se agravó durante el 2020 por la pandemia COVID-19, contexto en el que la demanda local y externa de neumáticos cayeron abruptamente, con repercusiones para el año siguiente. Esta situación agravó el déficit del sector y es un reflejo de los problemas en la producción que sufre actualmente la fabricación de neumáticos. Para el año 2019, la exportación de neumáticos representaba el 33% de las exportaciones del sector de plástico y caucho, pero en el año 2020 representaron tan solo el 17% de las mismas.

## Evolución del precio de neumáticos para Bahía Blanca

Actualmente los neumáticos son un tema de interés en el país, tanto por la escasez del mismo como por el llamativo aumento de sus precios. Entre el 2010-2020 el precio promedio del neumático en Bahía Blanca era de u\$s 70; en diciembre del año 2020 se registró un aumento a u\$s 158 al dólar oficial, lo cual representa un incremento del 105% respecto del mes anterior, y a partir de allí continuó su tendencia creciente hasta el día de hoy (Gráfico 4).

**Gráfico 4. Evolución del precio del neumático en dólares durante el período enero 2010- octubre 2022, Bahía Blanca.**

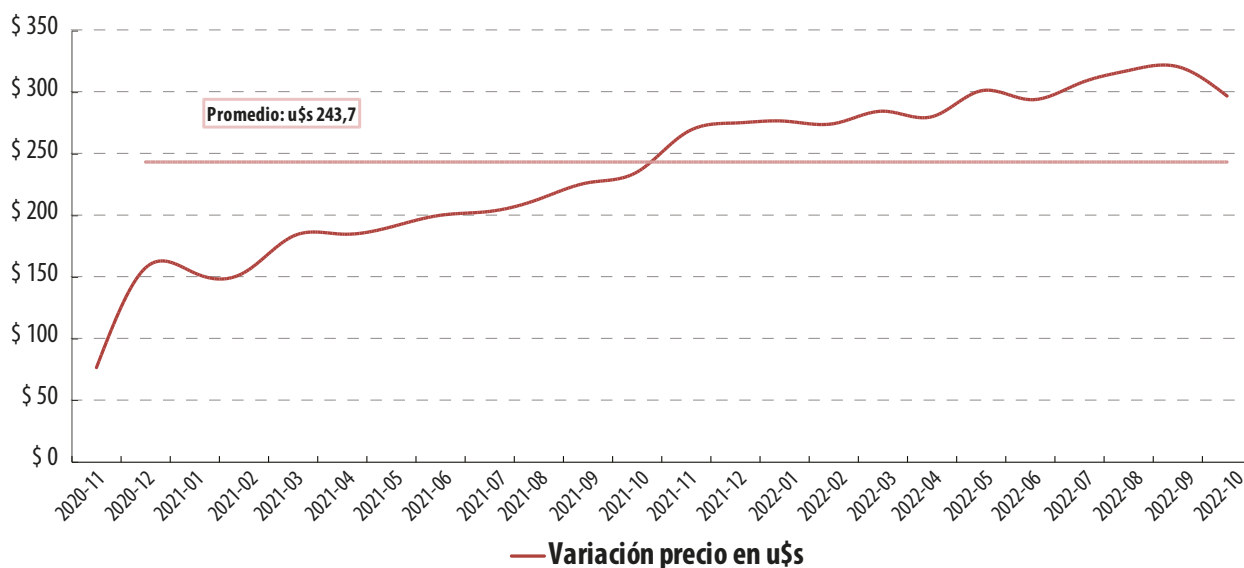


Fuente: elaboración CREEBBA

Actualmente el precio promedio en dólares de un neumático es de u\$s 297, por lo que una cubierta costó en promedio, en el mes de octubre, cerca de \$45.235, lo que significó un aumento interanual del 93% respecto de octubre 2021.

Este aumento en el precio es alarmante si se considera que un cambio de cubiertas para un auto ronda, actualmente en los \$ 200.000 en promedio. ¿Qué factores explican este aumento en el precio? ¿Es una tendencia que proyecta mantenerse en el tiempo?

**Gráfico 5. Evolución del precio del Neumático en dólares durante el período ampliado noviembre 2020 - octubre 2022, Bahía Blanca**

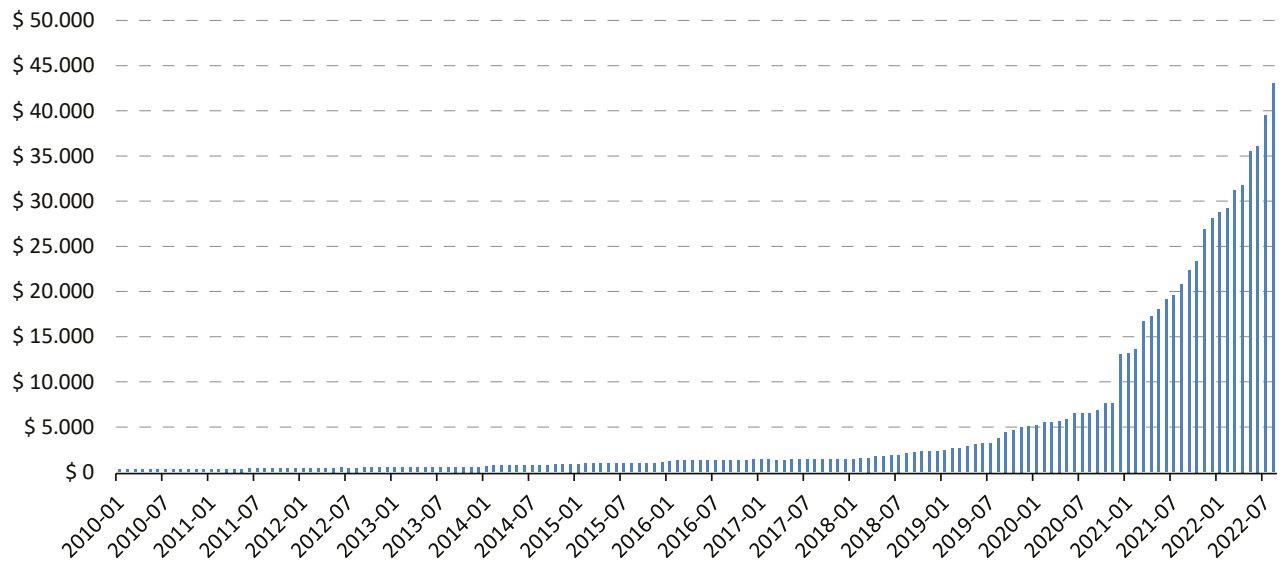


Fuente: elaboración CREEBBA

El gráfico que se muestra a continuación (Gráfico 6) es la evolución del precio de neumáticos en pesos durante el período 2010-2022 para la ciudad de Ba-

hía Blanca, donde se observa una clara tendencia de aumento que acompaña a la inflación a lo largo del período.

**Gráfico 6. Evolución del precio del Neumático en pesos durante el período 2010-2022, Bahía Blanca.**



**Fuente:** elaboración CREEBBA

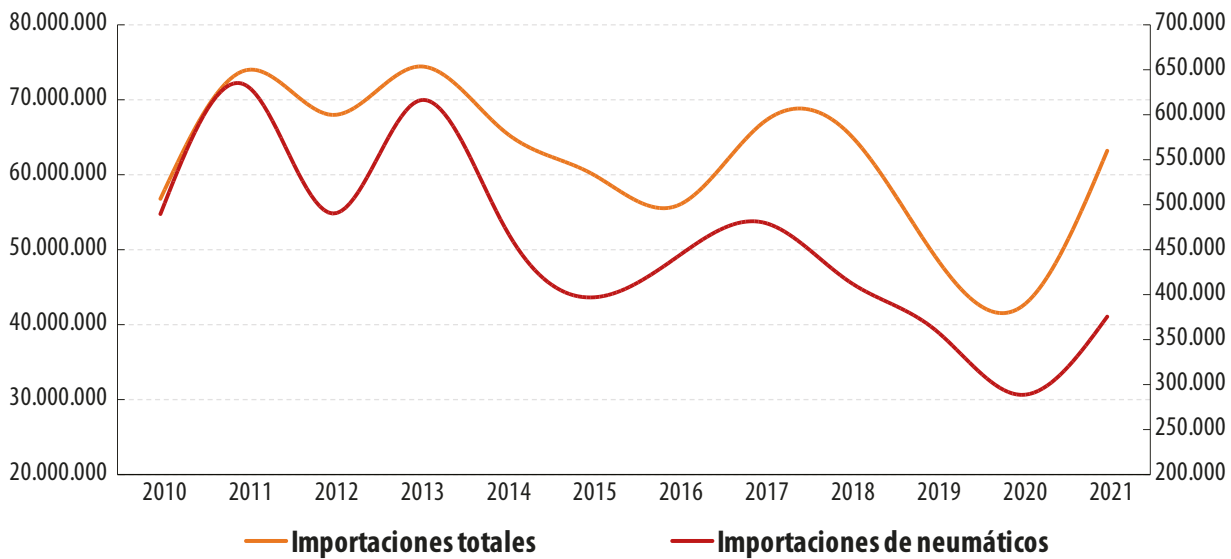
## Factores que explican el aumento en el precio del neumático

### Contracción de importaciones

El aislamiento obligatorio durante 2020, como consecuencia de la pandemia COVID-19, implicó un impulso adicional a la caída en las importaciones que ya se venía observando anteriormente en el país por caída en la demanda local. En este sentido, la recesión producida en este contexto de caída en la actividad económica, tanto por contracción de la demanda como contracción de la oferta, fue un atenuante que hasta el día de hoy todavía ha dejado vestigios.

Debido al déficit de reservas en el Banco Central (BCRA), el cepo a las importaciones puede ser un efecto agravante para la entrada de neumáticos y materias primas para su producción al país. En el Gráfico 7 se muestran las importaciones de neumáticos y las importaciones totales para Argentina 2010-2021, donde se observa una tendencia similar en ambas a lo largo del período. La última caída se observa desde el año 2018 hasta llegar a su mínimo en el año 2020, con una posterior recuperación al año siguiente, lo que demuestra que, pese a la restricción, las importaciones comenzaron a recuperarse en el último tiempo.

**Gráfico 7. Importaciones totales y de neumáticos, período 2010-2021, Argentina (en miles de dólares).**



Fuente: elaboración CREEBBA en base al INDEC.

### Aumento del precio de la materia prima

La guerra Ucrania-Rusia trajo consecuencias para todo el mundo, y la industria del neumático no fue la excepción. Muchas fábricas de neumáticos importan caucho y negro de carbón de Ucrania, por lo que se está experimentando una suba del precio de las materias primas a nivel mundial. Asimismo, muchas de las marcas de mayor valor, mencionadas anteriormente, que tienen filiales en Rusia, ya han cerrado las exportaciones y cesado las actividades de producción e inversión en dicho país, entre ellas Bridgestone y Pirelli, dos de las fábricas que se encuentran instaladas también en Argentina.

*stocks*, tanto en las fábricas como en las distribuidoras y revendedoras, así como también demoras de entrega de tres a cuatro meses, profundizando la tendencia de aumento en los precios que se observa desde agosto de 2020.

### Aumento de la demanda de neumáticos para automóviles

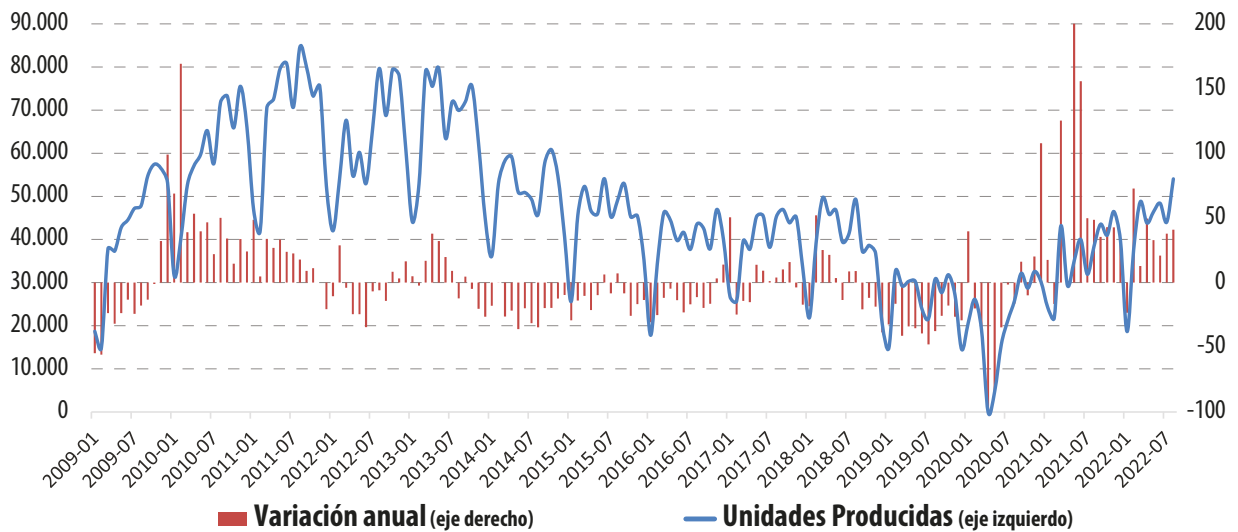
La industria automotriz argentina ha mostrado un importante crecimiento en el último tiempo, incluso superando los niveles previos a la pandemia. De todos modos, las proyecciones que hacían desde el sector a principios de año (un crecimiento anual en la producción de alrededor de un 30% y de 35% para las exportaciones) se vieron obstaculizadas por problemas logísticos, la falta de neumáticos y semiconductores y, principalmente, la falta de dólares para importar repuestos, ubicando las proyecciones en torno al 27%.

### Conflicto gremial con las fábricas de neumáticos del país

Por otro lado, en mayo 2022 se inició en Argentina un paro del Sindicato Único de Trabajadores del Neumático (SUTNA) en las tres empresas fabricantes que operan en el país, con el objetivo de reclamar cuestiones salariales y el régimen de trabajo en el sector, lo que provocó una reducción significativa de la producción de neumáticos, dado que en algunas de las plantas se está operando a niveles mínimos diarios. Bridgestone estima una pérdida de 800.000 cubiertas en el tiempo que lleva de conflicto, mientras FATE indicó que está produciendo al 40%, además de que tampoco pueden, en algunos casos, acceder a los stocks de las fábricas debido al bloqueo. La disminución de las importaciones, sumada al conflicto gremial con las fábricas ha producido un progresivo agotamiento de

Por otro lado, se observa un mayor número de patentamientos de automotores en lo que va del año, con una suba del 19,2% en autos y 22% en motos con respecto a 2021. La producción automotriz, en el mes de agosto de 2022, se constituyó en el sector de la economía que más creció de manera interanual, con una mejora en la actividad del 21,6%. Comparando los primeros ocho meses de 2022 con el mismo período de 2021, el aumento fue del 29,5%, con un máximo en las unidades producidas que no se observaba desde 2015. Este aumento de producción y venta de automóviles presiona al alza el precio de los neumáticos, dado que el nivel de producción es menor al requerido por el mercado.

**Gráfico 8. Producción mensual de vehículos en unidades y variación anual, período 2009-2022, Argentina.**



Fuente: elaboración CREEBBA en base al INDEC.

## Conclusiones

Actualmente han surgido otras alternativas frente al desabastecimiento y al aumento del precio de los neumáticos. En la provincia de Misiones, los automovilistas buscan opciones de neumáticos chinos más baratos, los cuales llegan a través del contrabando por la frontera con Paraguay. Por otro lado, muchos argentinos que tienen planeado viajar a Chile o a Uruguay, deciden cambiar sus cubiertas dentro de las fronteras de los países vecinos, dado que estos pueden encontrarse a mitad de precio. Por ejemplo, en Mercado Libre un neumático Pirelli rodado 15 (medidas 185/60) para Argentina cuesta u\$s 323,14 al tipo de cambio oficial mientras que en Chile valen u\$s 105,86. También ha aumentado la cantidad de personas que buscan estas alternativas en Brasil y Paraguay. Sin embargo, cabe destacar que, si bien es una práctica cada vez más común, este hecho no es legal y se encuentra multado por la AFIP.

Si bien se recomienda realizar el cambio de neumáticos cada cuatro o cinco años, muchos han prorrogado este cambio y optan por comprar cubiertas usadas. Aquellos que pueden esperar un tiempo más para realizarlo y consideran la reparación de cubiertas como opción, en agosto esta práctica rondó los \$950 promedio por unidad para la ciudad de Bahía Blanca según el relevamiento del CREEBBA.

Otro de los sectores más afectados por esta situación son las automotrices, por lo que algunas plantas ya han frenado su fabricación por falta de este insumo. También la industria de maquinaria agrícola ha manifestado su preocupación, aunque por el momento continúan normalmente debido a que se han stockeado anteriormente e importan el 80% de los neumáticos que utilizan.

Asimismo, debido a los actuales inconvenientes con la producción nacional, las propias fábricas de neumáticos han aumentado la demanda de cubiertas a países extranjeros, pero, según indicó el propio dueño de FATE, esta puede demorarse varios meses, sumado a la restricción en las importaciones por la falta de dólares. En este sentido, si bien puede parecer una solución en el mediano plazo para cubrir el desabastecimiento, esta medida implica un mayor déficit comercial, dado que a la vez que aumentan las importaciones de neumáticos se reducen las exportaciones por consecuencia de una menor producción nacional total.

Finalmente, en el contexto inflacionario actual, no se visualiza en el corto plazo que los precios de los neumáticos logren estabilizarse por lo que es probable que su precio siga en aumento en los próximos meses. Además, si bien el conflicto gremial fue resuelto recientemente y las fábricas ya retomaron su producción, la suspensión de la actividad ocasionada durante el mes de septiembre generó efectos en los precios por escasez de productos en el mercado.